



«كن الأول في التبرع بالدم» تعزز ثقافة التطوع

نجحت حملة «كن الأول في التبرع بالدم» منذ انطلاقتها في السابع عشر من شهر أبريل الماضي في زيادة الإقبال على مركز التبرع بالدم وتعزيز ثقافة التطوع لصالح المرضى في المستشفيات الحكومية والخاصة.



2736
وحدة من خلال الحملات الخارجية

1833
وحدة من خلال الحافلة المتنقلة

122
حملة تم تنظيمها:

17
أبريل 2016 انطلاق
الحملة

7959
وحدة دم تم جمعها منذ بداية الحملة

3390
وحدة من خلال مركز التبرع بالدم

2012

حصل مركز دبي للتبرع بالدم على الاعتماد الدولي من الجمعية الأمريكية لبنوك الدم

227.900
متبرع طوعي مسجل في مركز دبي للتبرع بالدم

أهداف:

- جمع كميات كافية من الدم لمحتاجيها من المرضى
- تنمية الوعي المجتمعي بقيمة وأهمية التبرع بالدم
- تعزيز ثقافة التطوع بالدم

الفوائد الصحية لعملية التبرع بالدم:

- تنشيط نخاع العظم في إنتاج خلايا دم جديدة
- تجديد خلايا الدم وتنشيط الدورة الدموية
- التخلص من الحديد الزائد في الدم
- تقليل نسبة الإصابة بالجلطات الدماغية والقلبية

البيان الصحي

أماكن التبرع بالدم:

- مركز دبي للتبرع بالدم
- الحافلة المتنقلة
- الحملات الخارجية

إيجابيات:

- التبرع بنصف لتر من الدم يمكن أن ينقذ حياة 4 أشخاص
- التبرع بنصف لتر من الدم يستغرق من 7-10 دقائق

إعداد: حسني البلاونة - جرافيك: أسيل الخليلى

كن الأول في التبرع بالدم

BE THE 1™
إنضم إلى رونالدو وصحة دبي...
تبرع الآن
Join Ronaldo and DHA...
Donate now



إقبال لافت على شراء باقات التأمين الصحي في دبي

لشراء باقات التأمين، لا يزال متزايداً، وأنه لوحظ إقبال العديد من الأفراد من خارج إمارة دبي. تصدر الإشارة إلى أن فريق الهيئة ومجموعة شركات التأمين المعتمدة، يوجدون وسط طالبي الباقات، لتسهيل إجراءات التأمين وإنجازها وتقديم أية خدمات أخرى متصلة، وذلك وفق جدول معتمد، تم تنفيذه منذ 14 وحتى 19 يونيو في مستشفى لطيفة، ومن 20 إلى 23 يونيو في مستشفى دبي، ومن 26 حتى 30 يونيو في مستشفى راشد، ومن 11 إلى 14 يوليو في مستشفى حتا، ومن 17 إلى 21 في مركز ند الحمير، ومن 24 إلى 28 في مركز البرشاء، ومن أول أغسطس حتى الرابع من الشهر نفسه في مركز المزهر الصحي.

وذكر الدكتور حيدر اليوسف أن الهيئة تدرجت في تطبيق قانون الضمان الصحي منذ عام 2013، وفق مراحل مرتبة، لمنح الشركات والأفراد شراء الباقات المتنوعة للتأمين، ووفقاً لذلك تم تحديد يوم 30 من يونيو الجاري كحد أقصى لانضمام الجميع للتأمين، على أن يتم البدء في تنفيذ ضوابط الغرامات المقررة، نهاية العام الجاري، لمنح الأفراد الفرصة كاملة لتوفير أوضاعها، وخاصة بعد أن تم ربط تجديد الإقامة بالتأمين الصحي.

وأكد أن هيئة الصحة بدبي دعت قبل فترة شركات التأمين الصحي المعتمدة لديها، إلى تجنب الإجراءات الروتينية، في إنجاز المعاملات، وأنه تم الاتفاق على أن يتراوح زمن الإنجاز بين 4 و10 دقائق.



دبي - البيان الصحي

سجلت هيئة الصحة بدبي إقبالاً لافتاً من قبل أفراد المجتمع على شراء باقات التأمين الصحي، قبيل انتهاء المدة المحددة للمرحلة الأخيرة لانضمام الأفراد إلى منظومة الضمان الصحي، والمحددة بيوم 30 من يونيو الجاري، فيما أكدت الهيئة على لسان الدكتور حيدر سعيد اليوسف مدير إدارة التمويل الصحي، عدم وجود أية غرامات تأخير على الأفراد غير المشتركين في التأمين حتى نهاية العام الجاري (2016).

وقال الدكتور حيدر إن الهيئة فوجئت بارتفاع مستوى الوعي المجتمعي لدى الأفراد تجاه التأمين الصحي، بصورة تفوق التوقعات، حيث شهدت الآونة الأخيرة إقبالاً ملحوظاً على شراء باقات التأمين من الشركات المعتمدة، ووفق سلة الباقات المتنوعة التي تتراوح أسعارها بين 550 و700 درهم.

وأوضح أن من بين المشتركين في منظومة الضمان الصحي، أناس سبق وأن سجلوا شكاوهم لدى الهيئة من ارتفاع أسعار العلاج في بعض المؤسسات الصحية، وهو ما دفعهم لشراء باقات التأمين، حماية لهم وللأفراد التابعين لهم، ومن أجل تفادي أي تكاليف علاجية يمكن أن يتكبدها مرة أخرى، إذا ما استمروا خارج منظومة الضمان الصحي.

وأفاد بأن الإقبال الذي ترصده هيئة الصحة بدبي

برنامج تدريبي تخصصي لتخريج كوادر بمهارات دولية



من فروع الطب المختلفة ، ويرتكز هذا البرنامج على جملة من الأهداف تمكن المشارك خلاله من المضي قدماً على أسس مدروسة تسهم في رفع وتطوير قدراته العلمية والمهنية.

ويهدف البرنامج التدريبي للتخصصات الطبية لجعل دبي والإمارات بشكل عام مكتفية بكوادر طبية مؤهلة ومتخصصة تمارس العمل الطبي وفق أحدث المعايير الطبية وأفضل الممارسات الأخلاقية. وترمي الهيئة إلى إنتاج طاقم طبي قادر

تعمل هيئة الصحة في دبي على إعداد كوادر إدارية وفنية وطبية قادرة على تقديم الخدمات بما يتماشى مع المعايير الدولية، وبعد دراسة استراتيجية شاملة وواضحة تزيد من مستوى نمو الكوادر الطبية، جاء برنامج دبي التدريبي للتخصصات الطبية تماشياً مع تلك التخصصات، ويعد هذا البرنامج نظاماً متكاملًا للتدريب والتعليم الطبي الذي يبدأ من بعد التخرج من كلية الطب وحتى إعداد المتدرب ليصبح متخصصاً في فرع

الطب والجراحة من جامعة معترف بها، واجتياز السنة التدريبية (الامتياز) أو اجتيازها خلال فترة وجيزة، واجتياز الامتحان المؤهل للدخول في البرنامج (نموذج من الأسئلة) والمقابلة الشخصية. ويعمل هذا البرنامج تحت إشراف هيئة الصحة بدبي التي تضطلع بكل المسؤوليات المتعلقة بتنظيم وإدارة وتنمية البرامج ومسؤوليات المصادقة عليها وتنفيذها. دبي - البيان الصحي

على ممارسة الطب باستقلالية وكفاءة تضاهي المستويات العالمية من حيث الخبرة والأداء والكفاءة والتواصل مع مختلف الفئات، وتمكين المشارك من المنافسة بكفاءة للحصول على تخصصات عليا ودقيقة في المؤسسات الأكاديمية الأخرى. وتتفاوت مدة التدريب في البرنامج من أربع إلى ست سنوات حسب نوع التخصص، ومن شروط القبول في البرنامج الحصول على شهادة بكالوريوس

خدمات تخصصية تدعم السياحة العلاجية

مجد ناجي: طب الأسنان دون ألم بفضل التقنيات الحديثة



الدكتور مجد ناجي عضو الأكاديمية الأميركية لتجميل الأسنان، ومدير عام عيادة لبيرتي لطب الأسنان، أكد لـ«البيان الصحي» أن الريادة التي حققتها دبي في مختلف المجالات، ومن بينها القطاع الصحي، جعلها في صدارة خريطة السياحة العلاجية إقليمياً وعالمياً، وإذا تحدثنا عن مجال علاج وجراحات الفم والأسنان على وجه التحديد، سنجد أن دبي سبقت الكثير من المدن في هذا المجال سواء من حيث التقنيات والتجهيزات الحديثة، أو أساليب الوقاية والعلاج الذكية، إلى جانب بيئة الاستشفاء المميزة، التي تتسم بها المراكز والعيادات المتخصصة، التي تتنافس بشكل إيجابي فيما بينها.

تطور

وعن الأجواء الحديثة لعيادات الأسنان، وما طرأ عليها، قال: هذا هو الوضع الطبيعي الذي يجب أن تكون عليه عيادات الأسنان من اليوم فصاعداً. وبسبب التطور الكبير في معدات وأجهزة وأدوية طبيب الأسنان لم تعد الصورة النمطية المأخوذة عن عيادات الأسنان صحيحة، فالأصوات المزعجة التي كنت

تسمعها اختفت بسبب

وجود الليزر والذي أتاح

لنا حفر الأسنان بدون تلك

الأصوات كونه يعتمد على

حفر الأسنان من خلال

توجيه حزمة ضوئية من

الليزر الانتقائي والتي

تعمل على إزالة التسوس

من دون الحاجة إلى

التخدير أصلاً لأن الليزر

لا يؤثر في الجزء السليم

من السن وكونه لا يوجد

ألم وتخدير فقد توقفنا

عن استعمال الكثير

من الأدوية في عيادات

الأسنان وهي التي كانت

مسؤولة عن تلك الروائح

المنبعثة، وهذا بالتحديد

ما استقطب الكثير من

داخل الدولة وخارجها، من

الباحثين عن علاج بنوعية

مختلفة واستثنائية.

ولفت إلى أن طب

الأسنان أصبح اليوم بلا ألم،

وخاصة أن قرابة 80% من

الحالات لم تعد تحتاج إلى

تخدير، مع وجود التقنيات

الحديثة والوسائل الذكية.

وأضاف: مع التقدم

الهائل في التقنيات أصبح

التخصص شيئاً أساسياً

ومهماً في طب الأسنان

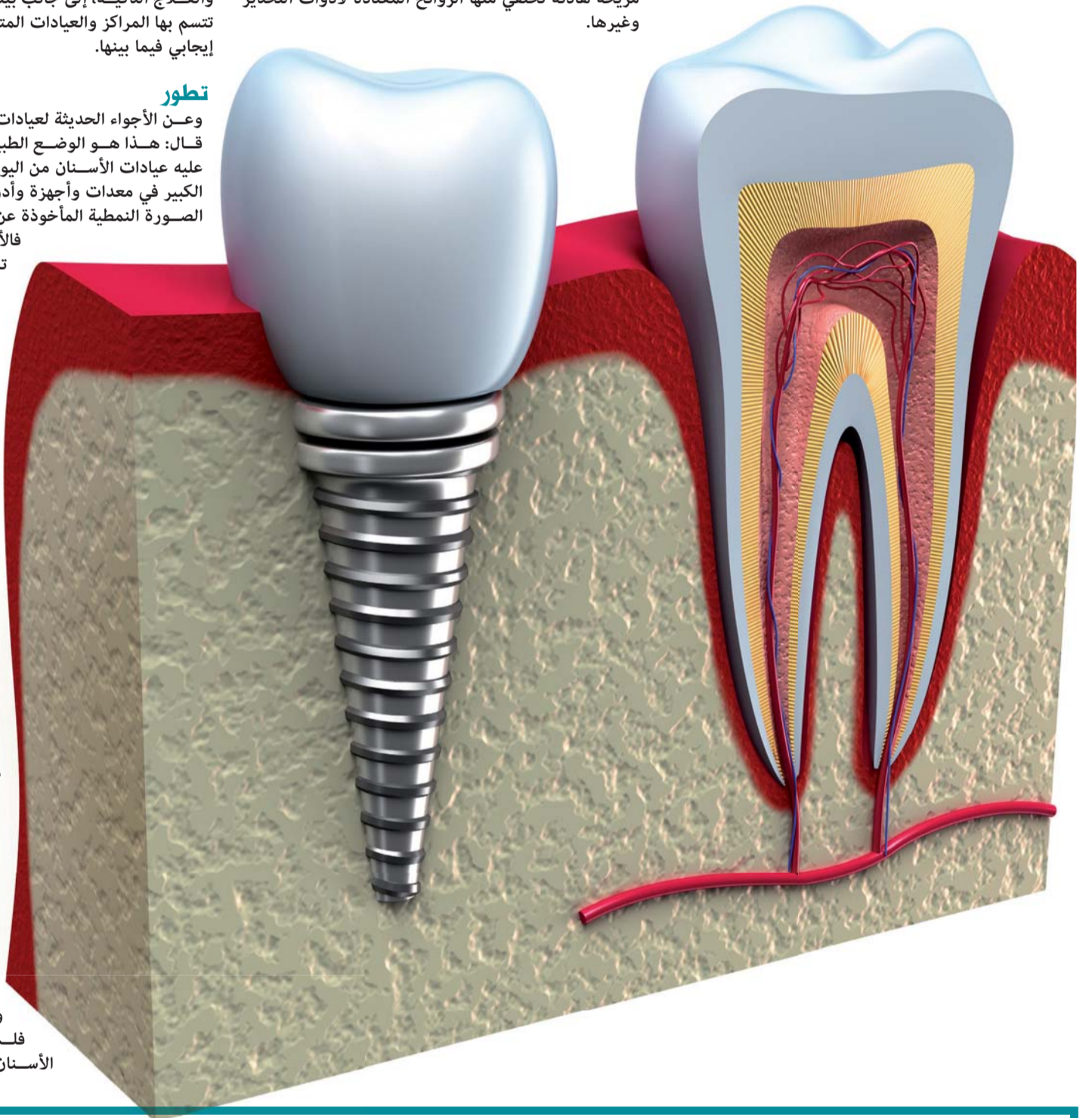
فلم يعد هناك وجود لطبيب

الأسنان الذي يقوم بكل شيء

دبي - البيان الصحي

تغيرت الحياة كثيراً، ومعها عالم الطب ولم تعد الصورة النمطية لعيادات الأسنان كما هي، فقد ارتفع مستوى الخدمات ومعها بيئة العلاج وتقنياته وأساليبه الحديثة، حتى أن جراحات الأسنان نفسها لم تعد بذات الألم، الذي يؤرق المريض أو مرثد عيادة الأسنان، الذي أصبح أمام أجواء مريحة هادئة تختفي منها الروائح المعتادة لأدوات التخدير وغيرها.

«ثلاثي الأبعاد» من أحدث أنواع التصوير الإشعاعي



فمثلاً «ال سوبر دكتور» نحن في عيادتنا لدينا أكثر من 24 طبيباً، ولكن كل 3 أو 4 أطباء في تخصص معين وفي بعض الحالات نجد 4 أطباء مجتمعين لعلاج سن واحد فقط وهنا يكمن سر النجاح في مهنة طب الأسنان.

وفيما يتعلق بالتقنيات الحديثة في عالم الطب حالياً، أوضح الدكتور مجد ناجي أن هناك تقنية ال PRF في مجال زراعة الأسنان والتي تعتمد على استعمال مواد مستخرجة من دم المريض نفسه ليعاد حقنها مع الزرعات السنية مما تساعد على رفع نسبة نجاح عملية الزراعة وتزيد سرعتها. وفي مجال تجميل الأسنان هناك طريقة تسمى 3N وهي عبارة عن عدسات رقيقة جدا تصل سماكتها 0,1 ملم يتم وضعها على سطح السن دون حفر أو برد للسن لتعطينا الشكل واللون الذي نرغب فيه ولكن بدون ألم أو تخدير أو حفر للسن نهائياً.

تشخيص

وتابع: على صعيد التشخيص تعتبر تقنية التصوير الثلاثي الأبعاد من أحدث أنواع التصوير الإشعاعي والتي تتيح للطبيب أن يأخذ صورة أشعة مجسمة بالأبعاد الثلاثة للمريض، كما أن اليوم وبفضل تقنية الميكروسكوب أصبح علاج العصب خلال جلسة واحدة فقط والآن أصبح بالإمكان استخدام تقنية الكادكام لتصبح الجلسة في نفس اليوم أيضاً أصبح علاج العصب وتلبس السن ينتهي خلال ساعتين بينما في الماضي كان يحتاج من 3-5 زيارات للطبيب.

ونوه بأن طب الأسنان أصبح أسهل وأسرع، والأهم أنه بدون ألم، مشيراً إلى أن أفضل طريقة للابتعاد عن طبيب الأسنان هي زيارته بشكل دوري، وأن على أطباء الأسنان التركيز على التخصص وعلى اقتناء المعدات الحديثة التي تجعل حياتهم وحياة مرضاهم أفضل.

100 مريض يراجعون القسم يومياً

خدمات نوعية لمرضى الكلى

في مستشفى دبي

توفير التشخيص والعلاج بتقنيات متطورة

الداخليين في مختلف أقسام المستشفى أو العيادات الخارجية.

كما يضم قسم الكلى وحدة الغسيل الكلوي وتعتبر هذه الوحدة المزود الحكومي الوحيد لخدمات غسيل الكلى لمواطني الدولة في مدينة دبي، وغسيل الكلى هو عبارة عن إجراء من الممكن استخدامه للمرضى الذين فقدوا معظم وظائف الكلى لديهم، أو جميعها وتتطلب حالتهم استبدال وظائف الكلى بشكل اصطناعي.

تقدم وحدة الغسيل الكلوي خدماتها لما يعادل 260 مريضاً مقسمين على 3 مراحل زمنية على مدار أيام الأسبوع عدا يوم الجمعة من الساعة 7:30 صباحاً إلى 11:30 مساءً، فيما يقتصر العمل بعد الساعة 11:30 مساءً على التعامل مع الحالات الطارئة.

وفيما يتعلق بالمرافق ونطاق الخدمات التي تجريها وحدة غسيل الكلى، فتشتمل وحدات غسيل الكلى الدموي داخل المركز، والغسيل البريتوني «وصل أنبوب غسيل الكلى بالغشاء البريتوني في البطن» غسيل الكلى للمرضى الداخليين، وخدمات العيادات الخارجية.

ويبلغ العدد الحالي لمراجعي مركز غسيل الكلى الدموي 230 مريضاً بمعدل 100 مريض في اليوم الواحد، وتمتد جلسة الغسيل للمريض الواحد ما بين 3-4 ساعات في اليوم الواحد وتعاد 3 مرات في الأسبوع.

ويستقبل المستشفى 400 مريض مصاب بدرجة من درجات الفشل الكلوي شهرياً في عيادة الكلى منهم 250 مريضاً يقوم بمراجعة العيادة بعد زراعته للكلى.

دبي - البيان الصحي

يقدم قسم الكلى في مستشفى دبي التابع لهيئة الصحة في دبي خدمات متكاملة وشاملة تغطي جميع جوانب أمراض الكلى وعلاجها بما في ذلك متابعة حالات زراعة الكلى.

ويشمل العمل في قسم الكلى توفير التشخيص والعلاج للمرضى الذين يعانون من أمراض الكلى بما فيها الفشل الكلوي المزمن والحاد والالتهاب الكلوي النسيجي، والالتهاب الكلوي الكبيبي والمتلازمة الكلوية، وارتفاع ضغط الدم والتهاب الكلية واختلال توازن الأملاح على نطاق المرضي



عبد الله جمعة مدير الشؤون الإدارية في المركز لـ «البيان الصحي»:

«دبي للسكري» مرجعاً علاجياً في الشرق الأوسط



حوار: يوسف سعد

يعد مرض السكري أحد أكبر المشكلات الصحية التي تواجه دول العالم، خصوصاً مع تزايد عدد الأشخاص المتعاشين مع المرض السكري أربعة أضعاف تقريباً منذ عام 1980 ليصل إلى 422 مليون شخص من البالغين يعيش معظمهم في البلدان النامية وفق ما أعلنته منظمة الصحة العالمية أخيراً. وتولي هيئة الصحة في دبي خطط وبرامج الوقاية والعلاج من مرض السكري جل اهتمامها، كما ترصد حزمة من المبادرات للوقاية من هذا المرض، وجميع الأسباب المؤدية للإصابة به، مستندة في ذلك للكفاءات الطبية المتخصصة التي يزخر بها مركز دبي للسكري، الذي أصبح بإمكاناته الهائلة وتجهيزاته المتطورة، مرجعاً شاملاً، للوقاية والعلاج من مرض السكري، على مستوى منطقة الشرق الأوسط، كما أصبحت له بصمته الخاصة في مجال البحوث والدراسات، ما جعله أحد أهم المراكز الرائدة على مستوى المنطقة، ولاسيما مع مناخ الاستشفاء الرافسي الذي يوفره المركز وفق ما أكده عبد الله جمعة مدير الشؤون الإدارية في مركز دبي للسكري في حوار مع «البيان الصحي».. وإلى نص الحوار.

هيئة الصحة في دبي أجرت دراسة عن نسبة رضا العاملين في المركز، كيف خرجت نتائجها؟
الرضا العام أو الرضا المطلق هو نتيجة سؤال واحد ومباشر عن الرضا، ويأتي في مقدمة الاستبيان وهو دائما يعكس تجربة التعامل مع المركز، بالإضافة إلى صورة الهيئة للتعامل نتيجة تجاربه السابقة والتجارب التي سمع بها من معارفه، وحصل مركز دبي للسكري على نتيجة نسبة رضا عام للمتعاملين وصلت إلى 95%.

وفيما يخص تفاصيل المعايير الفرعية التي اشتملت على المعلومات عن الخدمة، سهولة إتمام الخدمة، مظهر مركز الخدمة، الوصول للخدمة، الثقة، خصوصية التعامل، احترافية الموظفين، سرعة تقديم الخدمة، فقد وصل متوسط معدلات الرضا المحتسبة على المعايير 90%.

وارتكزت حالة الرضا العام للمتعاملين على بساطة وسهولة إجراءات الخدمة بصورة عامة، ووضوح كيفية التصرف إذا واجه المتعامل أي مشكلة، والحصول على موعد للحصول على الخدمة الطبية، التزام موظفي المركز بالمواعيد المتفق عليها للحصول على الخدمة، وسرعة استجابتهم، كما أبدوا رضاهم كذلك على وضوح وبساطة وشفافية المعلومات الخطية والشفوية حول الخدمة التي توفرها الهيئة، ودراية الموظفين عن معلومات الخدمة، ومعاملة المراجعين بعدالة وبمساواة من قبل الموظفين، التقدير والاحترام لدى الموظفين للجميع، ومرونة الموظفين عند تقديم الخدمة، فضلاً عن رضا المتعاملين على أماكن الانتظار، التي وصفوها بالنظيفة والمرتبطة والمنظمة.

هل الوصول إلى نسبة مميزة لرضا المتعاملين أمر سهل؟
الوصول إلى نسبة 95% ليس بالأمر السهل، فهذه الصحة بدبي تولي مرضى السكري جل اهتمامها، وتحرص على أن يكون المركز هو الأول على مستوى المنطقة والمرجع الصحي والعلمي الشامل، وهي لا تدخر وسعاً في تحديث تجهيزات المركز وتزويده بأفضل التقنيات، التي يقوم عليها وعلى رعاية المرضى أكفأ الخبرات من الأطباء والطواقم الإدارية

■ أنظمة حديثة ومتطورة للعلاج بالأنسولين ومراقبة الجلوكوز

■ أطباء القسم من حملة البورد الأميركي و95% نسبة رضا المتعاملين

■ إمكانات المركز وكوادره الطبية الهائلة جعلته الأول في الشرق الأوسط

المركز ورؤيته ومجمل أعماله التي يقوم بها سواء على صعيد العلاج أو الوقاية.

هل الأجهزة والتقنيات العلاجية في المركز تواكب العالمية؟
لدينا تقنية عالية المستوى لفحص شبكية العين، وتتيح هذه التقنية الفريدة من نوعها الحصول على صور ثلاثية الأبعاد للشبكية دون الحاجة لاستخدام قطرات العين لتوسيع بؤبؤ العين. وبالتأكيد فإن هذه التقنية تساعد على منع حدوث العمى الناتج عن مرض السكري والذي يعد من أهم الأسباب للإصابة بالعمى في العالم.

لدينا كذلك وحدة العناية بالقدم لمرضى السكري، التي تعد الأولى من نوعها في القطاع الحكومي، وهي مزودة بالكامل بأكثر الأجهزة تطوراً، حيث يقوم بتشغيلها أخصائيو مؤهلون

والتمريضية. كما أن نسبة الرضا المرتفعة تعكس رسالتنا التي تركز على تحقيق حياة أفضل لجميع مرضى داء السكري ومضاعفاته من خلال الرعاية المتميزة والخطط التعليمية والأبحاث الهادفة للوقاية والوصول إلى العلاج المناسب لهذا الداء، بحيث يكون المريض محوراً وذات مستوى عالمي في تميزها بطريقة تراعي بيئة المرضى أينما وجدوا.

ماذا عن الكوادر البشرية ودرجة تأهيلها وكفاءتها؟
جميع الاستشاريين الذين يعملون بمركز دبي للسكري حاصلين على البورد الأميركي في علاج أمراض الغدد الصماء والسكري ولديهم سنوات طويلة من الخبرة في علاج داء السكري ومضاعفاته، وهذا ما يميز المركز، وينعكس بشكل إيجابي واسع على خدمة المرضى، ويخدم في الوقت نفسه أهداف

سيرة

أتم عبد الله جمعة دراسته للبكالوريوس في مجال الرعاية الصحية من جامعة كولورادو في دنفر، ومنذ ذلك الحين شغل العديد من الوظائف في هيئة الصحة بدبي، منها مسؤول علاقات العملاء، بالإضافة إلى رئيس فريق برنامج أفكار ورئيس قسم التطوير والمتابعة، وقد تم اختياره لمنصب مدير الشؤون الإدارية لمركز دبي للسكري بهيئة الصحة بدبي.

وحصل عبدالله على المركز الثاني في جائزة دبي للاداء الحكومي المتميز، فئته الموظف المتميز في المجال الإداري/ المالي.

للعناية بالقدم. وتوفر وحدة العناية بالقدم خدمات مختلفة تشمل جميع الجوانب المتعلقة بعناية القدم عند مرضى السكري.

إلى جانب ذلك يمتلك الفريق الطبي بمركز دبي للسكري المكون من الأطباء الاستشاريين وفريق التمريض والتثقيف الصحي والغذائي أفضل وأحدث التقنيات لرعاية مرضى السكري، حيث يوفر لهم خطأً علاجية متكاملة سواء باستخدام أحدث أنظمة العلاج بالأنسولين أو أجهزة مراقبة الجلوكوز المستمرة أو غيرها من الأجهزة المتطورة.

ويقدم مركز دبي للسكري وحدة خصوصاً من أجل تقييم اللياقة الرياضية للمرضى الذين تتم معابنتهم، وبناء على هذا التقييم يتم تحديد قدرة المرضى على القيام بواجبات رياضية كلاً حسب تاريخه الرياضي، ويشرف أخصائي الرياضة البدنية على تطبيق هذا النمط على مرضاه.

أين التثقيف الصحي من أجندة المركز؟

يولي مركز دبي للسكري عمليات التثقيف الصحي اهتماماً كبيراً، فمرض السكري، من الأمراض التي تتطلب فريقاً طبياً متكاملًا من أجل الإحاطة الشاملة بعلاجه بالإضافة إلى دعم الأسرة وتثقيفهم، ولهذا السبب فإننا بمركز دبي للسكري نقدم التثقيف الصحي على جميع مستوياته ابتداءً من اللقاءات الفردية مع المريض ونهاية بإلقاء محاضرات جماعية تهدف التطرق إلى جميع حاجات المرضى الخاصة والعامة.

ما هي خطتك للحفاظ على مكانة «دبي للسكري»؟
نخطط مستقبلاً للتوسع في نطاق خدمات العناية بالقدم، ليستفيد منها جميع مرضى هيئة الصحة بدبي بشكل تدريجي، وزيادة الخدمات في طب العيون لتقديم فحوصات شاملة، بالإضافة إلى تصوير شبكية العين. ونخطط كذلك - بالتعاون مع قسم طب العيون في مستشفى دبي - لتكون إحدى عيادات العيون بمستشفى دبي داخل المركز، لتوفير المزيد من الرعاية المتكاملة للمرضى، إلى جانب إنشاء عيادات تخصصية فرعية لأمراض الكبد والقلب والأعصاب تماشياً مع رؤية المركز لتقديم رعاية شاملة للوقاية من مضاعفات المرض. ويتجه المركز كذلك إلى إعادة تشغيل عيادة الإرشاد النفسي، والتوسع في برامج البحوث السريرية.

1980 - 2016

تزايد عدد الأشخاص المتعاشين مع المرض أربعة أضعاف تقريباً

422

مليون مصاب بالسكري يعيش معظمهم في البلدان النامية

90%

متوسط معدلات الرضا المحتسبة على المعايير



نمط الحياة الصحي يمنع الإصابة بالسكري

أكدت المنظمة الصحة العالمية أن اتباع نظام غذائي صحي، وممارسة النشاط البدني بانتظام، والحفاظ على الوزن الطبيعي للجسم، وتجنب تعاطي التبغ، من الأمور التي يمكن أن تمنع الإصابة بالسكري من النمط 2 أو تأخر ظهوره. ومن المعروف أن داء السكري يمكن أن يتسبب مع مرور الوقت، في إلحاق الضرر بالقلب والأوعية الدموية والعينين والكلى والأعصاب، حيث يزيد داء السكري من مخاطر الإصابة بأمراض القلب والسكتة الدماغية. ووجدت دراسة دولية أن 50% من المصابين بداء السكري يموتون بسبب الأمراض القلبية الوعائية «أمراض القلب والسكتة الدماغية في المقام الأول». ويؤدي ضعف تدفق الدم والاعتلال العصبي احتمالات الإصابة بقرح القدم والعدوى، وإلى ضرورة بتر الأطراف في نهاية المطاف. ويُعد اعتلال الشبكية السكري من الأسباب

من 300 ملغم/ديسلتر حتى ولو كان قبل الإفطار بدقائق تفادياً للإصابة بغيوبية السكري والمضاعفات السلبية للهبوط، بينما مرضى السكري من النوع الثاني يتوقف إنهاء الصيام لديهم على حالة المريض ومدى قدرته على مواصلة الصيام دون مضاعفات سلبية. ولفتحوا إلى حملات التوعية الداخلية التي تنظمها الهيئة لمرضى السكري لتوعية المرضى بكيفية التعايش مع المرض خلال شهر رمضان المبارك من حيث تناول الأدوية والغذاء المناسب للمريض، إضافة إلى توزيع النشرات والكتيبات الخاصة بمرض السكري والتي تتضمن العديد من النصائح والإرشادات الخاصة بمرض السكري. واستعرض الأطباء المشاركون في العيادة الذكية الجهود المستمرة التي تقوم بها الهيئة لتقديم خدماتها الوقائية والتشخيصية والاستشارية والعلاجية للمرضى من خلال أقسام السكري بمستشفيات الهيئة ومركز دبي للسكري ومراكز الرعاية الصحية الأولية التي تركز على فلسفة (تمكين المرضى) من خلال التثقيف الصحي للمرضى وتأهيلهم للتحكم بالمرض وضبط مستويات السكر في الدم ليتمكنوا من العيش بحياة طبيعية.

العيادة الذكية: صيام مرضى السكري يخضع لشروط طبية

دبي - البيان الصحي

أكدت العيادة الذكية لهيئة الصحة في دبي على أهمية التزام مرضى السكري بتعليمات الطبيب لتجنب المضاعفات السلبية للصيام، والتقليل من الأطعمة المألحة خلال فترة الإفطار لتجنب ظهور الجفاف خلال ساعات النهار مع ضرورة تناول كميات كبيرة من الماء خلال فترة الإفطار.

وشارك في العيادة الذكية كل من الدكتور محمد حسين استشاري أمراض السكري والغدد الصماء بمستشفى دبي، والدكتور جلال نفش استشاري أمراض السكري والغدد الصماء بمركز دبي للسكري، وإنعام قنديل مسؤولة التثقيف الصحي والغذائي بمركز دبي للسكري، وأحمد سعد متقف صحي بمركز دبي للسكري.

وطالب الأطباء مريض السكري بمراجعة الطبيب المشرف على العلاج وأخصائي التغذية للتعرف على مدى قدرته على الصيام والنصائح والإرشادات الخاصة بحالته المرضية وتعديل أوقات وكميات الجرع العلاجية، وكمية ونوعية الأغذية المناسبة للمريض بحيث تكون الوجبة غنية بالألياف وقليلة الدهون لتفادي هبوط السكر خلال ساعات الصيام.

ولفت المشاركون في العيادة الذكية إلى أبرز المشاكل التي تواجه مريض السكري ومنها ارتفاع معدل السكري في الدم ومضاعفاتها التي تؤدي إلى زيادة نسبة الحموضة في الجسم، وانخفاض نسبة السكر في الدم الذي يؤدي إلى الإغماء، والجفاف الذي يتسبب في تجلط الدم في الأوعية الدموية.

وأشاروا إلى مؤشرات هبوط السكر في الدم ومنها الرعشة، التعرق، خفقان في القلب، الشعور بالجوع الشديد، والصداع، والدوار والتصرفات غير المألوفة لدى المريض، بينما تكون مؤشرات ارتفاع نسبة السكر في الدم من خلال الشعور بالتعب والإعياء والإرهاق، العطش الشديد، التبول المتكرر، الجوع الشديد، زغلة العينين، آلام في المعدة.

ونصح الأطباء مرضى السكري بعدم ممارسة الرياضة خلال فترة الصيام وتأجيلها إلى ما بعد الإفطار بساعتين على الأقل أو قبيل الإفطار بخمس عشرة دقيقة على الأكثر لتجنب هبوط السكر في الدم.

وقال المشاركون في العيادة الذكية ان صلاة التراويح تعد نوعاً من الرياضة التي يمكن أن يمارسها مرضى السكري بشكل يومي والتي تعود بالفائدة على المرضى.

ووجه الأطباء المرضى بضرورة متابعة مستوى السكر في الدم خلال شهر رمضان في كل الأوقات وبما لا يقل عن (5) مرات يومياً لتجنب أية مضاعفات أو تأثيرات سلبية يسببها الصيام للمريض.

وطالبوا مرضى السكري من النوع الأول بإنهاء الصيام فوراً في حال أظهرت نتيجة فحص السكري هبوط مستوى السكر في الدم إلى أقل من 70 ملغم/ديسلتر، أو كان هناك ارتفاع أكثر



«صحة دبي» تطلق تطبيق «حياتي» بميزات جديدة

دبي - البيان الصحي

أطلقت هيئة الصحة في دبي مع بداية شهر رمضان الجاري تطبيق «حياتي» بميزاته الجديدة التي تساعد مرضى السكري على إدارة المرض والتعايش معه من خلال نشر وزيادة التثقيف الصحي بالمرض وتعزيز السيطرة على معدلاته الطبيعية ومضاعفاته السلبية. ويقدم تطبيق «حياتي» مزايا فريدة ومفيدة، تعمل كدليل شخصي للمرضى بهدف زيادة الوعي بالمرض واكتشافه مبكراً والتحكم به، مما يشكل دعماً لكافة الأشخاص المصابين بهذا الداء على مدار شهر رمضان الفضيل.

تخصص

ويتميز تطبيق «حياتي» بمجموعة شاملة ومخصصة من الأدوات والمزايا للتشجيع على صيام أفضل صحياً خلال شهر رمضان بما في ذلك مواعيد الصلاة، ومراقبة معدلات سكر الدم بانتظام، وتناول جرعات الأدوية والتذكير بها في الوقت المناسب، وتتبع معدلات ضغط الدم ومؤشر كتلة الجسم، وإدارة المواعيد مع الأطباء.

خبرات

ويعد تطبيق «حياتي» مثلاً على كيفية تقديم هيئة الصحة في دبي مزيداً من الخبرات المفيدة الهادفة إلى تعزيز وتحسين مستوى حياة مرضى السكري. ويمكن لكافة المرضى والمهتمين تحميل تطبيق «حياتي» المتوفر باللغتين العربية والإنجليزية على

متجر Google Play و App Store ويمكن متابعة حالتهم ذاتياً ومراقبة التطورات التي قد تنجم عن هذا المرض في الجسم بشكل عام، وعلى مستوى المرض نفسه، في الوقت نفسه يستطيع الأصحاء الاستفادة من خدمات التطبيق من خلال مزايا المتابعة المستمرة والدقيقة والمتوافرة، واكتساب المعرفة والأدوات التي تمكن من تفادي الإصابة بهذا المرض.

عينات

ومن خلال تطبيق «حياتي»، يمكن الحصول على نتيجة عينة الدم، والتواصل مع الطواقم الطبية المتخصصة، وتحديد مواعيد لمراجعة الطبيب، وإجراء أي تعديلات على مواعيد الفحوص، حيث يوفر التطبيق معلومات وقاعدة بيانات موسعة خاصة بكل مريض، محدد فيها تاريخ المرض ومراحل تطوره، وأي مستجدات أخرى، إلى جانب العلاجات المناسبة، إضافة إلى العناية المتكاملة التي يوفرها التطبيق لمرضى السكري.

قاعدة بيانات

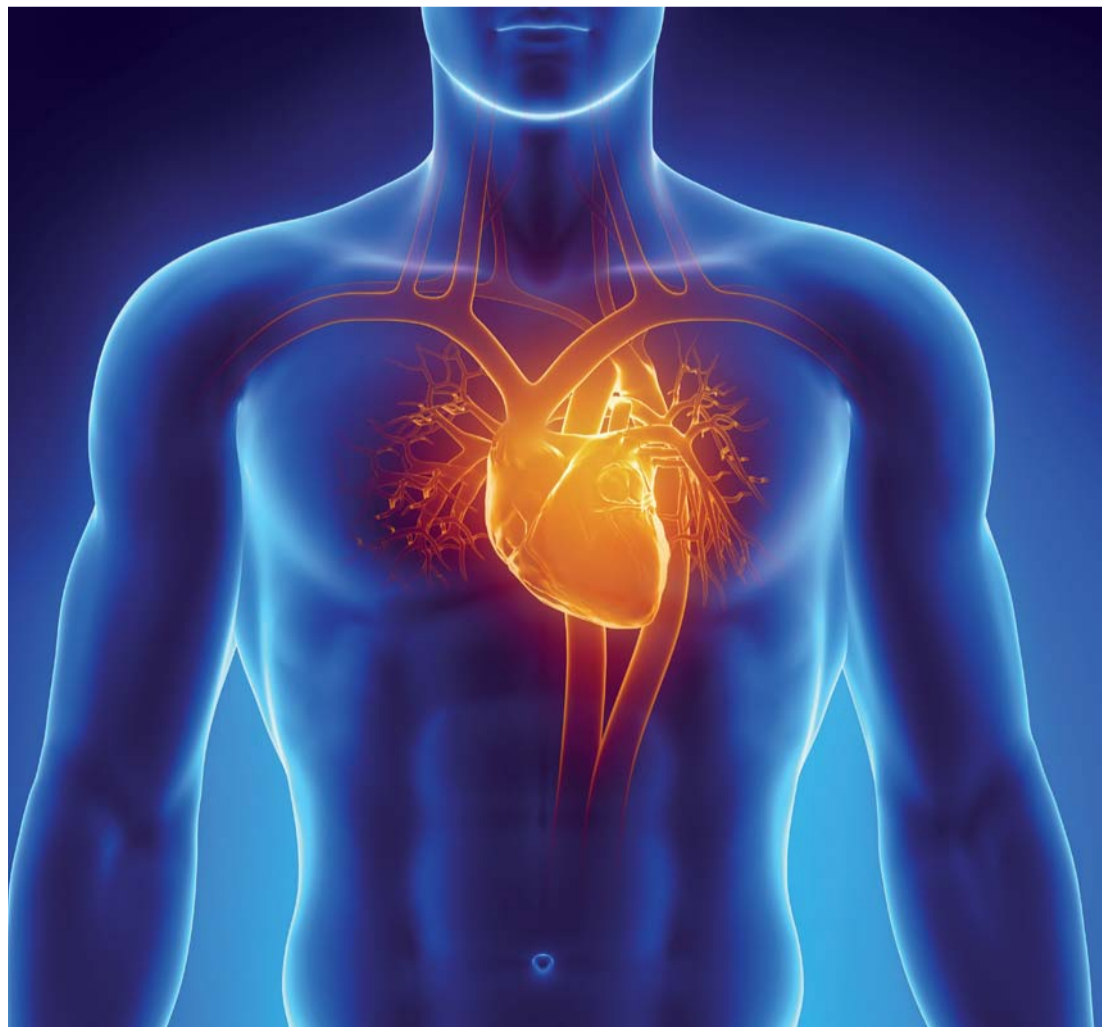
ويعد التطبيق في الوقت نفسه، قاعدة بيانات موسعة ومتطورة لجمع عن كل ما يتعلق بأسباب الإصابة بالسكري، وطرق الوقاية، وسبل التغذية السليمة، وما يتصل بذلك من المحافظة على صحة الأفراد ولياقتهم الطبية.

الصيام يحمي من أمراض القلب والسكري والكوليسترول

دبي - البيان الصحي

كشفت الأبحاث الحديثة عن فترة ما قبل الإصابة بمرض السكري أن الصيام على فترات منتظمة يمكن أن يحمي الشخص من الإصابة بأمراض القلب والشرايين ويخلص الجسم من الكوليسترول السيئ ويخفض الوزن. وعرضت نتائج الدراسة على الدورة العلمية للجمعية الأمريكية لمرض السكر في سان فرانسيسكو في أوائل شهر يونيو، وتزامن هذا مع استقبال العالم الإسلامي لشهر رمضان.

وطبقاً لما جاء في البحث فإن الجسم بعد الصيام لمدة 10 - 12 ساعة يدخل في حالة الحماية الذاتية ويبدأ في البحث بداخله لاكتشاف مصادر بديلة للطاقة، الأمر الذي يؤدي على المدى الطويل إلى التغلب على مرض السكر وغيره من الأمراض. ومرور الجسم بدورات متعددة من الصيام وحالة الحماية الذاتية يعمل على سحب ما يعرف بالكوليسترول السيئ أو LDL من خلايا الجسم، ومن غير المعروف حتى الآن كيف تتم هذه العملية، لكن المؤكد هو انخفاض معدل هذا الكوليسترول نتيجة للصيام.



تجربة

علماء يطبعون عقلاً مصغراً للأبحاث الطبية



يوم واحد بعد فرز الخلايا، ثم تشكل شبكات معقدة من الخلايا العصبية ثلاثية الأبعاد خلال أسبوعين أو ثلاثة أسابيع. وقد أثبتت التجارب أن العقل المصغر لديه كثافة تعادل بضع آلاف من الخلايا على سنتيمتر مكعب واحد، ما يجعله يشبه مخ الفئران العادية. دبي _ البيان الصحي

على التفكير، لكن بإمكانها إنتاج إشارات كهربائية وتشكيل ارتباطات عصبية. ولا يعتبر العقل المصغر الذي يقل قطره عن ثلث ميليمتر تشكيلة معقدة للجهاز العصبي حيث يقوم بدور رئيس في نموه، كما أن بناءه بواسطة طباعة ثلاثية الأبعاد لا يتطلب كثيراً من الخطوات، كما أنه لا يتطلب أموالاً باهظة، إذ إنه يصنع من مواد من السهل الحصول عليها. ويقدر السعر التقريبي لهذا العقل المصغر بحوالي 25 سنتاً، وتنمو أنسجة العقل خلال

نجح علماء أميركان في طباعة عقل مصغر بطريقة بسيطة لاستخدامه في التجارب الطبية. وتمكن باحثون في فريق الهندسة الحيوية بجامعة براون من طباعة العقل المصغر من عينات مأخوذة من فأر باستخدام طباعة ثلاثية الأبعاد، وقالوا إن عينات من فأر واحد يمكن أن يشكل منها آلاف العقول المصغرة. وستستخدم هذه العقول في إجراء دراسات واختبارات على عملية زراعة الأنسجة العصبية والخلايا الجذعية، وهذه العقول غير قادرة بالطبع

تطبيقات

أجهزة استشعار طبية لاسلكية لاصقة

الحوية، وفي وحدة العناية المركزة يمكن للأنظمة الإلكترونية البشرية التي تلتصق بالبشرة مثل الوشم المؤقت السماح لموظفي الرعاية الصحية بمراقبة المرضى عن بعد لاسلكياً وزيادة راحة المريض من خلال تقليل تشابك الكابلات والأسلاك.

أنشأ بحث مولته القوات الجوية وسيلة جديدة لنقل البيانات لا سلكياً من خلال دائرة مرنة يمكن تمديدها، وهو ما يمكن أن يجعل العالم أكثر اتصالاً بسرعة كبيرة بطريقة لاسلكية، وقال الباحث جاك ولبين ماتيس أستاذ الهندسة الكهربائية وهندسة الكمبيوتر في جامعة ويسكونسن ماديسون إن هذا الابتكار يعد منصة للمصنعين الذين يسعون إلى توسيع قدرات وتطبيقات الأجهزة القابلة للارتداء بما في ذلك التطبيقات الطبية

قرص علاجي يحتوي على جميع الأدوية اليومية

دبي _ البيان الصحي

سون ياوجان Sun Yajuan أن الأدوية المخصصة كانت لفترة طويلة مجرد تصور بسبب كونها فكرة معقدة جداً أو باهظة الثمن لتحقيقها على أرض الواقع. ومقارنةً بالوسائل الأخرى التي تقوم بطباعة الأقراص طبقة أعلى طبقة، فإن هذه الطريقة الجديدة تستخدم ثلاثة عناصر احدها "البوليمر" الذي يضم المادة الفعالة في شكل تصميم فريد يحدد متى يتم تحرير الدواء. كما تسمح الأساليب المبتكرة من جامعة سنغافورة الوطنية للمتخصصين الجمع بين أدوية متعددة في قرص واحد يتم تخصيصها للتحرير بالمواد الضرورية. ويمكن العيادات والصيدليات في المستقبل استخدام التقنية كوسيلة فعالة تتميز بالبساطة والموثوقية حسب ما قال الباحثون، بالنظر إلى توافر تقنية الطباعات التجارية ثلاثية الأبعاد في متناول الجميع بشكل متزايد. ويخوض فريق جامعة سنغافورة الوطنية مناقشات مع شركات متعددة الجنسيات لتسويق الابتكار، والقيام بمزيد من الأبحاث حول الجمع بين مختلف البوليمرات لتحسين الفعالية.

يحتاج الكثيرون إلى الحصول على الدواء بشكل منتظم. ولكن تناول الكثير من الأقراص يومياً يمكن أن يتسبب في الشعور بالألام. ومع ذلك، كشف الباحثون عن أقراص مطبوعة ثلاثية الأبعاد قد تحل محل كافة الأقراص التي يتم تناولها على مدار اليوم، بحيث يتم تخصيص هذه الأقراص لكل مريض على حدة مع تصميمها لتحرير المادة الفعالة في الوقت المناسب من اليوم. فباستخدام برمجيات حاسوبية، يقوم المتخصصون بتشكيل نماذج مخصصة للمادة الفعالة التي يراد تحريرها، والتي يتم طباعتها بعد ذلك عبر طباعة ثلاثية الأبعاد باستخدام "البوليمرات". وتوفر الوسائل الأخرى في إنتاج الأقراص الدوائية والتي تستخدم الطباعات ثلاثية الأبعاد المرونة اللازمة، ولكنها أيضاً تواجه العديد من القيود مثل خروج جرعة صغيرة بشكل غير مستمر. كما تم التوصل أيضاً إلى خروج جرعات كبيرة في البداية، وهو ما يؤدي على المدى الطويل إلى ضعف تأثير الأدوية في نظام المريض. ويقول الباحثون في جامعة سنغافورة الوطنية بأن وسيلتهم الجديدة بسيطة من الناحية التقنية، وغير مكلفة إلى جانب تميزها بالتنوع. بحيث يمكن للمتخصصين استخدام الإعدادات الفردية بما يسمح لهم تخصيص الأدوية حسب الطلب. وأوضح الأستاذ المساعد في الهندسة الكيميائية والبيولوجية في جامعة سنغافورة الوطنية سيو سوه ينغ الذي قام بتطوير طريقة تصنيع الأقراص مع طالبة الدكتوراه

باحث تونسي يكتشف جينات التوائم



دبي _ البيان الصحي

كشفت الباحثة التونسية في جامعة أمستردام حمدي مبارك الذي قاد دراسة علمية حول التوائم غير المتشابهة عن تحديد جينين داخل الموروث الصبغي يجعلان من بعض النساء أكثر عرضة لإنجاب هذا النوع من التوائم، حيث تم تحليل معطيات قرابة 2000 أم أنجبت توائم أخوية.

وقال الدكتور حمدي مبارك إن هذه أول دراسة تؤكد أن إنجاب التوائم بصفة طبيعية له سبب وراثي من خلال الجينات التي وجدناها، وهذا يجيب على سؤال ظل بدون إجابة لعقود طويلة: لماذا يوجد العديد من التوائم في العائلة؟ ويؤثر أحد الجينين المكتشفين بشكل كبير على خصوبة المرأة، مشيراً إلى أن معرفة هذه الجينات قد يساعدنا على تطوير وسائل علاج العقم المتأني من خلل في عمل المبيض لدى المرأة.

وقاد عالم الوراثة الجزئتي حمدي مبارك والبروفيسور دوت بومسما من جامعة "في.وي" بأمستردام فريق بحث متعدد الجنسيات، وتم في بادئ الأمر جمع المعطيات الجينية لمجموعتين لمقارنتها تحتوي المجموعة الأولى على 2000 من الأمهات اللاتي أنجبن توائم أخوية في هولندا وأستراليا وولاية مينوسوتا الأميركية، المجموعة الثانية تضم قرابة 13 ألف امرأة هن أمهات عاديات لم يحصلن على توائم وأمهات أنجبن توائم متطابقة.

وهذه الجينة مسؤولة عن مستوى إفراز الهرمون المنبه للجريب (أو الهرمون المنشط للحوصلة المسمى FSH) والذي يُعتبر أساسياً في نُضج البويضة في رحم المرأة.

وقد يساهم إفراز كمية كبيرة من هذا الهرمون في إطلاق بويضتين عوض بويضة واحدة عادة في كل دورة للمبيض. وقال حمدي مبارك: لم تكن نعرف أن لهذا الجين علاقة بإنجاب التوائم. نتقده أنه يلعب دوراً مهماً في كيفية استجابة البويضات للهرمون المنبه للجريب.

وكان الهدف هو تحديد الاختلافات الجينية الأكثر شيوعاً بين المجموعتين أو ما يسمى بتعدد أشكال النوكليوتيدات المفردة (SNP) بعد التأكد من النتائج بمقارنتها مرة أخرى مع معطيات أمهات في آيسلندا، وتم التوصل إلى مُتغيرين اثنين وبحسب الدراسة، تزداد فرص إنجاب التوائم الأخوية بنسبة 29% لدى النساء اللاتي يحملن هذين الاختلافين في الجينات. المتغير الأول مرتبط بأحد الجينات (الوحدات الأساسية للوراثة عند الكائنات الحية) المعروفة باسم FSHB،

تقنية تزيد فرص التلقيح الاصطناعي



دبي _ البيان الصحي

خاص مفيدة للنساء ما فوق الثلاثين من العمر.

وقالت غويتز: تقرّر المزيد من النساء في الثلاثينات والأربعينات من العمر الإنجاب، وأغلب النساء في بريطانيا قد يستفدن من التقنية الجديدة وسيوفر الاختبار الجديد للأطباء طريقة سريعة ودقيقة لاختبار الجنين الأقوى لاستخدامه في عملية التلقيح الاصطناعي، ما قد يخفف إمكانية الإجهاض ويزيد إمكانية نجاح هذه العمليات. ومن شأن هذه التقنية الجديدة أيضاً خفض تكاليف العلاج والتأثير النفسي

للفشل المتكرر على المرأة في إنجاب طفل. وقد اختبر العلماء التقنية على الفئران أميلين بأن يجربوها في عيادتين خاصتين بعمليات التلقيح الاصطناعي خلال شهرين. ويستخدم الأطباء حالياً تقنيات مختلفة لانتقاء الأجنة الأفضل لتستخدم في عملية التلقيح الاصطناعي لكنها جميعها مجهدة وبعيدة عن الكمال، على عكس التقنية الجديدة التي تستغرق ساعتين فقط حيث يتم انتقاء البويضة الملقحة الأفضل بعد ساعتين من التلقيح ما يزيد إمكانية نجاح عملية التلقيح الاصطناعي.

تكوين أسنان كاملة من الخلايا الجذعية

دبي _ البيان الصحي

قال علماء في اليابان إنهم استطاعوا تكوين أسنان باستخدام الخلايا الجذعية للفئران وزرعها بنجاح في فئران أخرى، على أمل أن تؤدي هذه الخطوة إلى إحراز تقدم في مجال أبحاث الخلايا الجذعية.

وقام الباحثون بإدراج وحدة الأسنان بأكملها ضمن الفك السفلي للفئران لتثبيتها بنجاح بعظام الفك، والفئران كانت قادرة على المضغ بشكل طبيعي ولم يكن هناك أي مشكلة مع العض وتناول الطعام بعد عملية الزرع.

ويأمل الباحثون أن هذه الخطوة ستساعد في تطوير أعضاء بشرية جديدة تنمو من خلايا المريض نفسه. وخلال العملية قام الفريق البحثي بإزالة نوعين من الخلايا الجذعية من زرس أحد الفئران وزرعها في المختبر وللتحكم بطول وشكل الأسنان وتم وضع الخلايا في قالب حيث نمت إلى وحدات أسنان كاملة. ثم تم زرع وحدات الأسنان كاملة في الفك السفلي لفئران تبلغ من العمر شهراً واحداً.

وانصهرت الخلايا في أنسجة وعظام الفك بعد حوالي 40 يوماً من الزرع، ويمكن أيضاً الكشف على ألياف عصبية في الأسنان الجديدة.



72 %

من المصابين بالعدوى لا تظهر عليهم أعراض واضحة للمرض

51110

أطفال تناولوا جرعات التطعيم خلال 2015

45437

أطفال في الدولة تم تطعيمهم خلال 2014

هيئة الصحة في دبي وفرت اللقاح مجاناً في جميع مراكز الرعاية الأولية

شلل الأطفال.. فيروس خطير يغزو الجهد

دبي - عماد عبد الحميد

أكد أطباء في هيئة الصحة بدبي أنه على الرغم من اختفاء فيروس شلل الأطفال في الإمارات منذ عام 1992 إلا أن وجود المرض في بعض الدول المجاورة وتحديداً باكستان وأفغانستان يشكل خطراً ليس فقط على الدولة وإنما على المنطقة برمتها، فوجود طفل واحد مصاب بالعدوى يهدد الأطفال في جميع البلدان بخطر الإصابة بالمرض.

وأشاروا إلى أن الهيئة والجهات الصحية في الدولة سارعوا إلى تحصين الأطفال وسارعت إلى القيام بحملات التطعيم التي تهدف إلى رفع المناعة وتوسيع التغطية لتشمل جميع الأطفال المستهدفين.

وبيّنوا أن برنامج التحصين الموسع يهدف بالأساس إلى حماية الطفولة والفرد وبالتالي المجتمع من الإصابة بالأمراض الخطيرة والقاتلة وبالتالي فإن الخدمات الوقائية التي تقوم بها الهيئة ستعكس إيجاباً على صحة وبيئة المجتمع مع توفير حياة آمنة خالية من مخاطر الأمراض الانتقالية العديدة لمنع انتشارها وتكاثرها.

تحصين

الدكتورة فاطمة العلماء استشارية ورئيس وحدة الطفولة في هيئة الصحة بدبي قالت أن فيروس شلل الأطفال شديد العدوى يغزو الجهاز العصبي وهو كفيلاً بإحداث الشلل التام في غضون ساعات من الزمن، ويصيب المرض الأطفال دون سن الخامسة بالدرجة الأولى ويفضل الله لم تظهر أي حالات للمرض في دولة الإمارات منذ عام 1992، ولكن مع ظهور المرض في بعض البلدان المجاورة بات من الضروري اتخاذ إجراءات إضافية لتحصين الأطفال المعرضين للإصابة بالمرض والحفاظ على دولة الإمارات خالية من شلل الأطفال من خلال توفير التطعيمات المجان في جميع المراكز الصحية التابعة لهيئة الصحة، والمشاركة في حملات التطعيم التي تهدف إلى رفع درجة المناعة، والتوعية المجتمعية المستمرة، والترصد المستمر لحالات الشلل الرخو الحاد. وأضافت أن التطعيم ضد مرض شلل الأطفال هو السلاح الأساسي للوقاية ومنع انتشار المرض، ومن خلال البرنامج الوطني للتحصين يتم تطعيم الأطفال في جميع المراكز الصحية التابعة لهيئة الصحة بدبي بلقاح شلل الأطفال العضلي في عمر شهرين و4 أشهر و6 أشهر، و18 شهر و5 سنوات، بالإضافة إلى حملات التطعيم التي تهدف إلى رفع درجة المناعة وتوسيع التغطية. وأوضحت أنه تم تنظيم آخر هذه الحملات في نوفمبر 2014 (المرحلة الأولى) واستهدفت الحملة الأطفال دون عمر الخامسة وبلغ عدد الأطفال الذين تم تطعيمهم 45437 بنسبة 59%، وفي يناير 2015 (المرحلة الثانية) تم تطعيم 51110 أطفال بنسبة 66.4%، ويتم حالياً إعطاء شلل الأطفال الثلاثي، بدلاً من الثلاثي، في جميع مراكز الرعاية الصحية الأولية استجابة لتوصيات منظمة الصحة العالمية، للقضاء على فيروس شلل الأطفال، حيث يؤدي منح اللقاح الثلاثي إلى زيادة المناعة ضد المرض لدى الأطفال، بناء على النتائج الطبية الصادرة من العديد من الجهات الدولية.

وقاية

ولفتت الدكتورة فاطمة العلماء إلى أن شلل الأطفال يعتبر من الفيروسات شديدة العدوى وينتقل عن طريق الفم ويتكاثر بالحلل والأعماق ويخرج مع البراز حيث ينتقل إلى شخص آخر عن طريق البراز الملوث، بالإضافة إلى الطعام والماء الملوثين بالفيروس، كما يمكن أن ينتقل من خلال الرذاذ المتطاير من العطس أو السعال ولكن ذلك أقل شيوعاً، ويمكن للشخص المصاب بالعدوى أن ينشر الفيروس إلى آخرين على الفور وقبل ظهور الأعراض عليه كما يمكن للفيروس أن يعيش في براز الشخص المصاب لعدة أسابيع ويمكن أن يؤدي إلى تلوث الغذاء والماء في ظروف غير صحية. وحول أعراض المرض قالت رئيس وحدة الطفولة بالهيئة أن حوالي 72% من المصابين بالعدوى لا تظهر عليهم أعراض واضحة للمرض في حين تظهر في حالة واحدة من كل أربع حالات أعراض مشابهة لنزلات البرد مثل الحمى، ألم الحلق، الصداع، شعور بالتعب، الغثيان، وألم بالمعدة، وتستمر من يومين إلى 5 أيام ثم تتحسن تلقائياً، غير أن نسبة قليلة من المصابين تتطور لديهم أعراض أخرى أكثر خطورة حيث يتسلسل الفيروس إلى الدماغ والجهاز العصبي ويؤدي إلى التهاب السحايا «الأغشية المحيطة بالمخ»، ويحدث عند واحد من كل 25 شخص مصاب وقد يتطور



الدكتور علي السيد

إلى شلل عضال ويصيب واحد من كل 200 شخص مصاب، وتحدث الوفاة في ما يتراوح بين 5% و10% من المصابين بالشلل نتيجة حدوث شلل بالعضلات التنفسية.

أنماط

وأضافت أن فيروس شلل الأطفال له 3 أنماط

أولياء الأمور

حض الدكتور علي السيد أولياء الأمور على ضرورة اصطحاب أبنائهم إلى مراكز الرعاية الصحية الأولية لأخذ اللقاحات الأساسية، حسب المواعيد العمرية بالبرنامج، لرفع مناعتهم ضد الأمراض المعدية، منوهاً بجهود الهيئة في توفير اللقاحات الضرورية مجاناً، حسب البرنامج الوطني للتحصين منذ سنوات، وحقق البرنامج نجاحاً كبيراً في استئصال الأمراض المعدية مثل شلل الأطفال وغيره.

الاستمرار في التطعيم يعتبر الضمان الأساسي للوقاية من شلل الأطفال.

التطعيم

وتابع: يتم التحصين بلقاح شلل الأطفال الفموي والعضلي ضمن البرنامج الوطني للتحصين بجميع المراكز الصحية التابعة لهيئة

الصحة بدبي من خلال خدمات صحة الطفل لجميع الأطفال المواطنين والوافدين بالمجان دون أي رسوم، مؤكدة أن النجاح في القضاء على فيروس شلل الأطفال يعني عدم معاناة أي طفل مرة أخرى من الآثار الرهيبة لإصابته بالشلل مدى الحياة نتيجة لفيروس شلل الأطفال كما أن الأجيال القادمة من الأطفال لن يكونوا في حاجة للتطعيم ضد شلل الأطفال. ونوهت بأن القضاء على شلل الأطفال سيوفر على الأقل 40-50 مليار دولار أميركي على مدى السنوات العشرين المقبلة، معظمها في البلدان المنخفضة الدخل، مشيرة إلى أنه طالما يتواجد طفل واحد مصاب بعدوى فيروس شلل الأطفال فإن الأطفال في جميع البلدان معرضون لخطر الإصابة بالمرض، وحيث إن دولة الإمارات تتواجد في منطقة قريبة من بلدان مازال يتوطن بها فيروس شلل الأطفال لذلك يتحتم علينا الاستمرار في جهود التحصين من خلال البرنامج الوطني للتحصين بالإضافة إلى حملات

التطعيم التي تهدف إلى رفع المناعة وتوسيع التغطية لتشمل جميع الأطفال المستهدفين، وتوقع أن يتم تطعيم 50000 طفل تقريباً في عام 2016 في دبي والمناطق التابعة لها.

الرؤية

وقال الدكتور علي السيد مدير إدارة الصيدلة في هيئة الصحة بدبي إن توفير لقاح شلل الأطفال الثلاثي، بدلاً من الثلاثي، في جميع مراكز الرعاية الصحية الأولية يأتي استجابة لتوصيات منظمة الصحة العالمية، للقضاء على فيروس شلل الأطفال، حيث يؤدي منح اللقاح الثلاثي إلى زيادة المناعة ضد المرض لدى الأطفال، بناء على النتائج الطبية الصادرة من العديد من الجهات الدولية. وأشار إلى أن هيئة الصحة تعمل على تحقيق الرؤية والاستراتيجية الدولية والإقليمية والعالمية، وفق توصيات منظمة الصحة العالمية فيما يتعلق بأولويات التحصين، منوهاً بأن نسبة التغطية للقاحات تجاوزت أكثر من 95%، إضافة

3

أنماط لفيروس شلل الأطفال قادرة على إحداث المرض

5 - 10 %

نسبة الوفاة بين المصابين بالفيروس

40 - 50

مليار دولار يوفرها القضاء على شلل الأطفال في السنوات الـ 20 المقبلة

ساز العصبي ويسبب الإعاقة

إجراءات احترازية للقضاء على المرض

حالت الإجراءات الاحترازية التي اتخذتها هيئة الصحة في دبي بالتعاون والتنسيق مع الجهات الصحية الأخرى للقضاء على شلل الأطفال دون ظهور أي حالة في الدولة منذ العام 1992، حيث تعد الإمارات من أوائل الدول التي أدرجت تطعيم شلل الأطفال في برنامج التحصين الوطني منذ منتصف الثمانينات من القرن الماضي.

45437

الأطفال الذين تم تطعيمهم في دبي 2014 بنسبة 59%

5110

أطفال في يناير 2015 (المرحلة الثانية) بنسبة 66.4%

50000

طفل في الربع الأول من العام 2016 بنسبة 95%

إجراءات

توفير تطعيمات شلل الأطفال بالمجان في جميع المراكز الصحية التابعة للهيئة

المشاركة في حملات التطعيم التي تهدف إلى رفع درجة المناعة

الترصد المستمر لحالات الشلل الرخو الحاد

التوعية المجتمعية المستمرة

- يعطى اللقاح العضلي في عمر 2-4 شهور
- الفموي في عمر 4 شهور، 6 شهور
- لقاح عند عمر 18 شهراً و5 سنوات
- يصيب الأطفال دون سن الخامسة بالدرجة الأولى

إحصاءات

1 حالة من أصل 200 حالة عدوى بالمرض تؤدي إلى شلل عضال

5 إلى 10% من المصابين بالشلل تتوقف عضلاتهم التنفسية عن أداء وظائفها

99% انخفاض حالات الإصابة بشلل الأطفال منذ عام 1988

350000 حالة سُجّلت في العام 1988

359

حالة أبلغ عنها في عام 2014

2

يستوطن المرض في أفغانستان وباكستان حالياً

1

وجود طفل واحد مصاب بالعدوى يعرض جميع الأطفال لخطر الإصابة بالمرض

200000

حالة جديدة تعمر أرجاء العالم في غضون عشر سنوات

غرافيك: فاطمة الفلاسي

أعراض

- الحمى والتعب والصداع والتقيؤ
- تصلب الرقبة والشعور بألم في الأطراف
- تؤدي حالة واحدة من أصل 200 حالة عدوى بالمرض إلى شلل عضال «يصيب الساقين عادة»

العدوى

- مرض فيروسي شديد العدوى يغزو الجهاز العصبي
- يحدث الشلل التام في غضون ساعات من الزمن
- ينتقل الفيروس عن طريق الانتشار من شخص لآخر بصورة رئيسية عن طريق البراز، وبصورة أقل عن طريق وسيلة مشتركة «مثل المياه الملوثة أو الطعام»
- يتكاثر في الأمعاء

المنافع المستقبلية

النجاح في القضاء على الفيروس يعني عدم معاناة أي طفل مرة أخرى من الآثار الرهيبة لإصابته بالشلل مدى الحياة

الأجيال المقبلة من الأطفال لن يكونوا في حاجة للتطعيم ضد شلل الأطفال

40-50

مليار دولار أمريكي سيتم توفيرها على مدى السنوات العشرين المقبلة، معظمها في البلدان المنخفضة الدخل

جهود الإمارات

على القضاء

على المرض

في

باكستان

البيان الصحي

الإمارات تكافح المرض في الدول المجاورة

شلل الأطفال مستكملة إنجاز شهر مارس الماضي الذي تم فيه إعطاء جرعة التطعيم الأولى لعدد 10,668,987 طفلاً ليصبح مجموع الجرعات التطعيمية التي قدمتها الحملة خلال شهري مارس وأبريل من هذا العام 19,034,761 جرعة تطعيم ضد شلل الأطفال، حيث تواصل فرق التطعيم العمل وفقاً للخطة المحددة والجدول الزمني المعتمد لإعطاء الجرعة الثالثة من لقاحات التطعيم للأطفال المستهدفين . وأوضحت إدارة المشروع الإماراتي لمساعدة باكستان أنه تم خلال شهر أبريل الماضي تغطية جميع المناطق والمدن والقرى التي تقع ضمن خطة حملة الإمارات للتطعيم وبنسبة نجاح تجاوزت النسب المخطط لها في 69 منطقة بإقليم خيبر بختونخوا وإقليم المناطق القبلية فتح وإقليم بلوشستان وإقليم السند، حيث تم تنفيذ حملات التطعيم في 20 منطقة في إقليم خيبر بختونخوا و13 منطقة في إقليم المناطق القبلية فتح و23 منطقة في إقليم السند و13 منطقة في إقليم بلوشستان .

مبلغ 440 مليون درهم "120 مليون دولار" مساهمة من سموه في دعم الجهود العالمية لاستئصال مرض شلل الأطفال بحلول عام 2018 مع التركيز بشكل خاص على باكستان وأفغانستان . وتعد هذه المساهمة هي الثانية التي يقدمها صاحب السمو الشيخ محمد بن زايد آل نهيان لإيصال اللقاحات المنقذة للحياة إلى الأطفال في جميع أنحاء العالم، ففي عام 2011 أعلن كل من سموه ومؤسسة بيل ومليندا جيتس عن شراكة استراتيجية تم خلالها تقديم مبلغ إجمالي قدره 100 مليون دولار مناصفة بين الطرفين لشراء وإيصال اللقاحات الحيوية للأطفال في أفغانستان وباكستان. وأشارت إدارة المشروع إلى أن حملة الإمارات للتطعيم واصلت خلال مرحلتها الثالثة وللشهر الثاني على التوالي تحقيق النجاح في التنفيذ الميداني والوصول إلى الأطفال المستهدفين بحملات التطعيم ضد مرض شلل الأطفال، حيث نجحت الحملة خلال شهر أبريل من إعطاء عدد 8,365,774 جرعة تطعيم للأطفال الباكستانيين الذين تقل أعمارهم عن الخمس سنوات ضد مرض

دبي - البيان الصحي أعلنت إدارة المشروع الإماراتي لمساعدة باكستان عن نتائج تنفيذ حملة الإمارات للتطعيم خلال شهري مارس وأبريل من هذا العام، والتي تكللت بالنجاح في إعطاء 19 مليوناً و34 ألفاً و761 جرعة تطعيم للأطفال باكستان ضد شلل الأطفال، وذلك تنفيذاً لتوجيهات صاحب السمو الشيخ خليفة بن زايد آل نهيان، رئيس الدولة، بتقديم المساعدات الإنسانية والتنموية ودعم القطاع الصحي وتعزيز برامجه الوقائية بجمهورية باكستان الإسلامية وضمن مبادرة صاحب السمو الشيخ محمد بن زايد آل نهيان ولي عهد أبوظبي نائب القائد الأعلى للقوات المسلحة، لاستئصال مرض شلل الأطفال في العالم . وكان صاحب السمو الشيخ محمد بن زايد آل نهيان ولي عهد أبوظبي نائب القائد الأعلى للقوات المسلحة قد قدم في عام 2013

إلى تطوير وتحديث البرنامج الوطني للتحصين، من خلال إدخال لقاحات جديدة خلال السنوات الماضية.

ولفت إلى أن الإيجابيات المترتبة على تطبيق برامج التطعيمات للأطفال، حيث يساعد في القضاء على الأمراض السارية والمعدية، وبما يخلق جيلاً صحياً معافى من الأمراض، وهو الأمر الذي يساهم في تخفيف العبء الاقتصادي عن كاهل الأسر والمؤسسات الصحية التي ستتكبد تكاليف باهظة لعلاج المرضى. وأكد أن الإمارات أحرزت تقدماً كبيراً في القضاء والسيطرة على كثير من الأمراض المستهدفة بالبرنامج الوطني للتحصين مثل شلل الأطفال والكزاز الوليدي والحصبة والحصبة الألمانية، إضافة إلى خفض معدلات المرض والوفيات بسبب الأمراض الأخرى المستهدفة بالبرنامج. وعن لقاح شلل الأطفال، أفاد بأن الجرعة الأولى ستكون في عمر 4 أشهر، والثانية بعد شهرين (6 أشهر)، على أن تكون هناك جرعة في سن عام ونصف العام، بخلاف جرعة تنشيطية في عمر 5 إلى 6 سنوات.

أمل جديد لمن يعانون حساسية البيض



وقال الدكتور أنطوني فوسي مدير المعهد القومي للحساسية والأمراض المعدية الذي أشرف على الدراسة: «هذا العلاج التجريبي يمكن أن يطبق بأمان بمعاونة أطباء مدرّبين جيداً». وحذر الباحثون من تطبيق تلك الطريقة دون إشراف أطباء مختصين، لأنها تحتاج لمراقبة دقيقة لمواجهة خطورة ردود الأفعال الحادة. دبي - البيان الصحي

ما يوازي ثلث بيضة كل يوم. وبعد عام من التجربة لم يتمكن أي من المجموعة التي كانت تناولت ذرة النشا من التغلب على حساسية البيض، بينما الأطفال الذين تناولوا مسحوق بيض البيض حققوا نتائج جيدة في هزمهم للحساسية، حيث إنه بنهاية العام نجح نصف هؤلاء الأطفال في اختبار تناول بيضة دون ظهور عوارض الحساسية، وبعد نهاية العام الثاني نجح 75٪ منهم في الاختبار نفسه.

الذي يمثل عنصراً أساسياً في كثير من الأطعمة. وتم اختيار 55 طفلاً ممن تتراوح أعمارهم بين 5 و18 سنة، وإعطاء 40 منهم مقدراً ضئيلاً يومياً من مسحوق بيض البيض، وهو الجزء الذي عادة ما يسبب الحساسية، بينما تم إعطاء الـ15 الآخرين نشأ ذرة للمقارنة. وكان الباحثون يزيدون من مقدار بيض البيض كل أسبوعين حتى وصل تناول الأطفال اليومي من مسحوق البيض إلى

قام فريق طبي من جامعة نورث كارولينا، بتجربة عملية تهدف إلى تقليل تأثير الحساسية من بعض الأطعمة عبر إعطاء الأطفال والمراهقين جرعة يومية ضئيلة من الطعام الذي يتسبب لهم بمشكلة، لتدريب جهازهم المناعي على تقبله تدريجياً. وقد بدأت الدراسة بالفول السوداني، ثم طبقتها العلماء على البيض، ونجح بعض الأطفال الذين شملتهم التجربة في التغلب بالفعل على الحساسية من البيض

أدوية السعال تهدد الأطفال دون 6 سنوات

مناسب لعمر الطفل فضلا عن عدم إعطاء الأطفال أكثر من نوع واحد من أدوية السعال والبرد إلا بناء على توصية الطبيب.

وأوضحت أن الجمع بين الأدوية من نفس المادة قد يتسبب في حدوث آثار جانبية مشددة على أهمية استشارة أطباء الرعاية الصحية عند وجود أي أسئلة حول استخدام أدوية السعال والبرد للأطفال والتأكد من عدم وجود تفاعل فيما بين مثل هذه الأدوية مع غيرها من المنتجات الصحية التي يتناولها الطفل وضرورة مراجعة أقرب مركز صحي إذا كان لدى الوالدين أي قلق على حالة الطفل أو إذا كانت الأعراض لم تحسن في غضون 6 إلى 10 أيام أو أنها تزداد سوءاً.

وقارنت العديد من الدراسات منذ عام 1985 بين الأدوية المستخدمة لعلاج البرد والسعال مع الدواء الوهمي للأطفال الأقل من 12 سنة ولم تبين هذه الدراسات أي فاعلية تميز هذه الأدوية عن العلاج الوهمي. في مراجعة لهيئة الغذاء والدواء الأميركية FDA بينت حدوث 123 حالة وفاة نتيجة لاستخدام مثل هذه المنتجات للأطفال دون سن 6 سنوات خلال العقود الماضية.

دبي - البيان الصحي

حذرت إدارة الصيدلة في هيئة الصحة بدبي أولياء الأمور من إعطاء أدوية السعال وأدوية البرد للأطفال الذين تقل أعمارهم عن 6 سنوات دون وصفة طبية، لخطورة هذه الأدوية على الصحة. جاء ذلك على خلفية تعميم صدر عن وزارة الصحة ووقاية المجتمع مستنداً إلى دراسة أجرتها وزارة الصحة الكندية على أدوية السعال والبرد حيث لم تثبت النتائج فعاليتها لدى الأطفال دون سن 6 سنوات بينما ثبت ضررها بما في ذلك الجرعة الزائدة والآثار الجانبية التي قد تحدث في الأطفال دون 6 سنوات عند استخدام أكثر من دواء للسعال والبرد.

ونصحت الإدارة بعدم استخدام أكثر من نوع واحد من الدواء للسعال والبرد للأطفال دون 6 سنوات والتحقق من الملصق الخارجي للدواء للتأكد من أنه



بريطانيا تطرح عقاراً فعالاً لعلاج الصرع

وشركة Smyrna بولاية جورجيا، وأشاد الاستشاري في طب الأعصاب في مستشفيات بيدفورد وأدنبروك الدكتور مارك مانفورد بالدواء الجديد قائلاً إن التوصل إلى العلاج الصحيح لمرضى الصرع يمكن أن يكون رحلة طويلة، مع استمرار معاناتهم من حالات التشنج، ومن المهم تمكين أولئك الذين يعانون من الصرع الوصول إلى أفضل علاج ممكن في أسرع وقت، لمساعدتهم على الاستمتاع بالحياة إلى أقصى حد.

وتتمت دراسة فعالية Briviact في ثلاث تجارب سريرية شملت 1550 مشاركاً، وتبين، أنه فعال في الحد من وتيرة نوبات الصرع، وتشمل الآثار الجانبية الأكثر شيوعاً كما ظهرت على المشاركين في التجارب السريرية: النعاس، والدوخة، والتعب، والغثيان والقيء. والصرع Epilepsy هو اختلال عصبي مزمن يصيب واحداً من كل 100 شخص، ولا تعالج الأدوية الموجودة حالياً نصف هؤلاء المرضى، بالإضافة إلى أن ما يصل إلى 600 مريض يموت سنوياً موتاً مفاجئاً وغير متوقع، وأن معدل الوفيات في مرضى الصرع أعلى ثلاث مرات من بقية السكان.

يعالج من تزيد أعمارهم على 16 عاماً

دبي - البيان الصحي

استقبل سوق الدواء في بريطانيا الأسبوع الماضي عقار Briviact وهو أحدث علاج لمرضى الصرع، مما يفتح باباً جديداً من الأمل للمرضى الذين لم تتجاوب حالاتهم مع الأدوية الأخرى. وكانت هيئة الغذاء والدواء الأميركية FDA قد منحت موافقتها على العقار الجديد قبل نحو أسبوعين لمرضى الصرع الذين تزيد أعمارهم عن 16 عاماً. ويحتوي عقار Briviact الجديد، مركبات كيميائية مختلفة، تعمل على ضبط التشنجات التي يعاني منها عشرات الآلاف من مرضى الصرع، ويتم تسويق عقار Briviact بواسطة شركة UCB.

تقدم العمر يزيد نسبة الإصابة بالسرطان 30% بحلول 2030

دبي - البيان الصحي

توقعت دراسة طبية بريطانية حديثة، أن تسهم زيادة معدلات الشيخوخة والتقدم في العمر بين الكثيرين في زياد بنسبة 30% في معدلات الإصابة بالسرطان بحلول عام 2030.

ويأتي ذلك في الوقت الذي تحتل فيه بريطانيا المرتبة السادسة عشرة من إجمالي 27 دولة من دول الاتحاد الأوروبي المتوقع لها زيادة في معدلات الإصابة بالسرطان، وفقاً لأحدث التقارير الصادرة عن «الصدوق الدولي لرعاية أبحاث السرطان».

وتشير بيانات الدراسة إلى حدوث 396 ألف حالة سرطان جديدة في بريطانيا بحلول 2030، وذلك بالمقارنة بنحو 304 حالات جديدة تم تسجيلها في عام 2008 وهو ما سيمثل زيادة بنسبة 30%.

تناول نصف حبة دواء يتسبب بخطورة على المرضى

دبي - البيان الصحي

قال البروفيسور شارلوت فيرو رئيس فرقة البحث في جامعة جينيت في بلجيكا إن العادة جرت على أن ينصح الطبيب مرضاه بتناول نصف حبة دواء أو ربعها في بعض الأحيان لتخفيف الجرعة، حيث تحتوي الحبوب المصنعة في أغلب الأحيان على خط في المنتصف يسمح بقسم الحبة إلى جزئين، ولكن نتائج البحوث الحديثة توعد بالعزوف عن تلك الطريقة المتبعة منذ حوالي 100 عام في صناعة الأدوية، فقد أثبتت تجارب أجراها علماء في جامعة جينيت في بلجيكا أن تناول نصف حبة دواء لتخفيف الجرعة يعود بمخاطر حقيقية.

ويرر العلماء ذلك باستحالة الحصول على نصف الجرعة بطريقة قسم العقاقير يدوياً، فحبة الدواء لا تحتوي فقط على المادة الفعالة في بعض الأحيان وإنما تتكون من مواد أخرى، المادة الفعالة قد لا تتوزع بشكل دقيق عند قسم الحبة. وقد أجريت تجارب عديدة على مرضى متطوعين مصابين بأمراض مختلفة من بينها أمراض القلب والباركنسون، واستخدمت في هذه التجارب 8 أنواع مختلفة من العقاقير، وأثبت العلماء من خلالها عدم القدرة على تقسيم محتوى الجرعة الدوائية يدوياً بوجود علامة في منتصف الحبة أو في عدم وجودها حتى باستخدام أدوات خصوصاً لكسر العقاقير بدقة شديدة.

تأكيد أن تقسيم الجرعة يخل بالمكونات



بودرة زجاجية سحرية لعلاج كسر العظام

نمو العظام من جديد في غضون 6 أشهر. وتباع الحبيبات في فرنسا، حيث كمية بوزن 12 ميلي غرام من البودرة تباع بسعر 230 يورو. والمنتج مكلف جداً لأن السيليكون يأتي من الكوارتز، وتصدر الشركة 70% من إنتاجها إلى تركيا، كما تورد هذه البودرة الجديدة إلى مصر وإيران وأوروبا وأميركا دبي- البيان الصحي اللاتينية.

تعد أساسية في عملية تشكيل العظام. وتعمل الحبيبات هذه على تحفيز الخلايا المسؤولة عن نمو العظام. ويقول البروفيسور سيدريك، جراح العمود الفقري في مستشفى بيير بريثيمر بإحدى ضواحي مدينة ليون الفرنسية، إنه استخدم المسحوق لمدة 18 شهراً بالمزج مع شظايا العظام المأخوذة من المريض، من أجل تشكيل عجينة توضع على موقع الإصابة أو الجرح. وبحسب المخطط، تعمل الحبيبات على

الترميمية للعمود الفقري من أجل إصلاح العظام البالية. وقامت شركة Noraker في فيلوربان بفرنسا بتوجيه دعوة لعدد من الصحفيين في وقت سابق من هذا الأسبوع، من أجل معرفة الطريقة التي يتم بها إنتاج حبيبات BoneGlass. وهذه الحبيبات عبارة عن مزيج من بودرة الزجاج والسيراميك البيولوجي الذي يدعى 45S5 ويضم السيليكون والصدويوم والفسفور والكالسيوم، وجميعها مواد

وفق دراسة حديثة، قامت شركة الأجهزة الطبية Noraker بتصنيع حبيبات "مسحوق العظام" BoneGlass المصممة لنمو العظام من خلال تحفيز ما تسمى بـ"الخلايا البانية للعظام". وهذه الحبيبات تستخدم حالياً لعلاج أكثر من مليون مريض حول العالم، من أجل المساعدة على التئام كسر العظم من خلال إضافة كمية صغيرة من المسحوق "يشبه الملح الخشن" خلال العمليات الجراحية، كما هو الحال في العمليات



65%

من سكان العالم يعانون نقص فيتامين الشمس المشرقة

والكل وتختر الدم وتقريبا جميع الأجهزة الأخرى.

ومن بعض أسباب نقص فيتامين (د) التعرض غير الكافي لأشعة الشمس، وانخفاض الحصص الغذائية من فيتامين (د)، والوجود في الأماكن المغلقة خلال فترة النهار، وساكني المناطق المرتفعة، والأشخاص الموجودين في المناطق الحضرية مع البناءات الشاهقة، وتلوث الهواء، والشيوخ، والاستخدام المفرط للمستحضرات الواقية من الشمس، وتصبغ الجلد، ونمط طريقة اللبس.

ويعد استخدام الواقي من الشمس مع عامل حماية من الشمس بدرجة 30% يمتص نحو 95% من الأشعة فوق البنفسجية، ويقلل من إنتاج فيتامين (د) بشكل كبير، وهناك قلة وعي حول كيفية الحصول على فيتامين (د) من الشمس، حيث إن التعرض لأشعة الشمس من خلال الزجاج سيؤدي بالكاد على الحصول على فيتامين (د)، بسبب حساسية الإشعاعات فوق البنفسجية، والتي تنعكس على الزجاج وعلاوة على ذلك، ترتبط مستويات فيتامين (د) بشكل إيجابي مع النشاط البدني وسليماً مع تناول الوجبات السريعة.

فاطمة الغنوتي أستاذة مشارك بجامعة زايد

عوامل الخطر من نقص فيتامين (د) أكثر تعقيداً، لأن أعراض هذا «المرض الصامت» تظهر عادة دون أن يلاحظها أحد لعدة سنوات مثل التعب، وفقدان الشعر، تقشير الأظافر، وجع الرأس، والطفح الجلدي، وآلام العظام وآلام في العضلات، وفقدان الطاقة والألم المزمن بشكل عام، ويمكن أن تكون أعراض خفية ولكنها في كثير من الأحيان تشخص خطأً بأمراض أخرى مثل الإجهاد والصداع النصفي. والحصول على كميات كافية من فيتامين (د) أمر ضروري، لأن هذا الفيتامين يساعد الجسم على الحماية ضد الأمراض المنهكة



دبي- البيان الصحي

لايزال نقص فيتامين (د)، المعروف باسم فيتامين الشمس المشرقة منتشرًا على نطاق واسع، حيث تشير البيانات العالمية إلى أن أكثر من 65% من سكان العالم يعانون من نقص الفيتامين، وفي الوقت نفسه يظل (د) فريداً من نوعه، حيث إنه بخلاف وجوده في كثير من الأطعمة يمكن الحصول عليه من خلال التعرض لأشعة الشمس.

مثل هشاشة العظام والتهاب المفاصل، وداء السكري، ومرض الزهايمر والتصلب المتعدد، وسرطان الثدي وسرطان البروستاتا، والكتئاب، وأمراض القلب والأوعية الدموية، وغيرها الكثير. ويحافظ الفيتامين على سلامة العظام، لأنه يساعد على امتصاص الكالسيوم من الأمعاء، إضافة إلى هذا تشمل منافعه أيضاً تعزيز الحصانة، وكذلك الحفاظ على الجسم في صحة أفضل لأنه يساعد على وظيفة التمثيل الغذائي من البنكرياس والدماغ والكبد والقلب والغدة الدرقية

الشعور القوي بالطعم اللذيذ للأطعمة وراء البدانة

يعانون من السمعة كميّة كبيرة من الأغذية، إذ غالباً ما يشعرون بمذاقها اللذيذ أكثر من النحاء. ويشار إلى أن العلماء لم يتوصلوا بعد إلى كيفية حدوث الخلل في مستقبلات اللذة في الدماغ.

التي تناولها المتطوعون.

وراقب العلماء التغييرات التي طرأت على دماغ المشاركين في التجربة عبر الاستعانة بجهاز خاص. وتوصل العلماء إلى أن وجود خلل في مستقبلات اللذة هو السبب الرئيسي لتناول الأشخاص الذين

دبي- البيان الصحي

يعتقد العلماء أن السبب الرئيسي الأول لتطور مرض السمعة يمكن أن يكون إحساس البدنين بمذاق لذيذ وقوي في أثناء تناولهم الأطعمة مقارنة بالمتطوعين.

وتوصل العلماء من خلال دراساتهم إلى أن وجود خلل في مستقبلات الدوبامين في أدمغة الأشخاص الذين يعانون من السمعة هو السبب الرئيسي الذي يجعلهم يتناولون كميات كبيرة من الأغذية، لأن هذا الخلل يجعل دماغهم ينتج هرمونات اللذة بكثرة، وبالتالي يتناولون أكبر كمية ممكنة من الأطعمة.

وقالت باينبا بينينو من جامعة واشنطن المشرقة على هذه الدراسة: عادة ما نفقد لذة الأكل عندما نتقدم في السن لأن مستقبلات اللذة الموجودة في دماغنا تنخفض فاعليتها، إلا أن هذه الظاهرة لا تحدث عند الأشخاص الذين يعانون من السمعة. وقد توصلت بينينو وزملاؤها إلى هذه الخلاصة بعد مراقبة عمل الدماغ لدى عشرين شخصاً من الأصحاء و24 شخصاً يعانون من السمعة.

وخلال التجربة قام العلماء بإعطاء المتطوعين مجموعة أطعمة ومشروبات غازية مع كميات مختلفة من السكر، وكان هدف العلماء من هذه التجربة هو معرفة: إلى أي حد سيجد المتطوعون ما قدم إليهم لذيذاً وهل ستؤثر مستقبلات اللذة الموجودة في الدماغ على مذاق الأطعمة

هشاشة العظام تزيد مخاطر الإصابة بالصمم المفاجئ



دبي- البيان الصحي

قال باحثون في تايوان إن المصابين بهشاشة العظام ربما تزيد احتمالات فقدانهم المفاجئ لحاسة السمع بمقدار المثلين عن غير المصابين بالهشاشة. وسبب الصمم المفاجئ غير معروف إلا أن فقدان السمع لحاسة السمع يؤثر على أذن واحدة وتشير تقديرات إلى أن ذلك يصاب به واحد من كل خمسة آلاف أميركي كل عام.

وركز الباحثون دراساتهم على حالات فقدان السمع الحسي العصبي التي تحدث عندما تتضرر الأذن الداخلية أو عندما يلحق ضرر بمرمرات الأعصاب من الأذن إلى المخ.

وعوامل الخطورة التقليدية تتضمن أمراض القلب وارتفاع ضغط الدم وأمراض الكلى والسكري. ووفقاً للباحثين على العظام فإن الدراسة الحالية هي الأولى التي تبحث في أمر هشاشة العظام كعامل خطورة بالنسبة للمرضى الآسيويين. وقال الطبيب كاي جين تين رئيس

عوامل الخطورة التقليدية تتضمن أمراض القلب وارتفاع ضغط الدم



رعاية صحية للمسنين خلال فعاليات الخيمة الرمضانية



تصوير: صلاح عبدالقادر ونديم رشيد



دبي - البيان الصحي

شارك معالي حميد محمد القطامي رئيس مجلس الإدارة المدير العام لهيئة الصحة بدبي، المسنين، أخيراً، في فعاليات وأنشطة الخيمة الرمضانية، التي خصصها مركز ملتقى الأسرة لإحياء أيام وليالي رمضان بمجموعة من الأنشطة الدينية والتثقيفية والترفيهية الموجهة لكبار السن، والتي تصاحبها رعاية صحية شاملة، ومحاضرات دينية، وتوزيع جوائز لمختلف المسابقات، إلى جانب جلسات توعوية تركز على الأنماط الغذائية السليمة للمسنين، وذلك بحضور اللواء محمد أحمد المري المدير العام لإدارة العامة للإقامة وشؤون الأجانب بدبي، الذي حرص على مشاركة المسنين في أنشطتهم المختلفة.

الملتقى الرمضاني يعزز الروابط بين موظفي «صحة دبي»



دبي - البيان الصحي

نظمت هيئة الصحة في دبي الملتقى الرمضاني لموظفيها بحضور معالي حميد محمد القطامي رئيس مجلس الإدارة، المدير العام لهيئة، والمديرين التنفيذيين للقطاعات والمستشفيات المختلفة، وجمع كبير من موظفي الهيئة من مختلف مواقع العمل. ويهدف الملتقى إلى تعزيز العلاقات وروابط المحبة والألفة بين الموظفين وكسر حاجز الروتين اليومي للعمل.

النوم على الشق الأيمن يعالج التوتر

كشفت دراسة أميركية عن الإعجاز العلمي في السنة النبوية المتعلقة بالنوم على الشق الأيمن مع وضع اليد اليمنى تحت الخد الأيمن في تهدئة جسم الإنسان والنوم السريع، واستغناء الأشخاص الذين يعانون من القلق والتوتر عن تناول المنومات. وأجرى هذه الدراسات فريق بحثي أميركي برئاسة العالم المصري المغترب الدكتور جمال الدين إبراهيم، أستاذ علم السموم بكاليفورنيا ومدير مركز علوم الحياة "لايف ساينس لاب" بالولايات المتحدة الأمريكية. وقال الدكتور جمال إبراهيم إن هذه الدراسة تأتي في إطار اتجاه المراكز والمعاهد البحثية الأمريكية الجديد نحو الاعتماد على الطبيعة واللجوء إليها في حل المشاكل العلاجية. دبي - البيان الصحي



بالتعاون مع

هيئة الصحة بدبي
DUBAI HEALTH AUTHORITY7 أخطاء تدمر الجهاز الهضمي
و7 عادات يجب تجنبها بعد الأكل

تعد متاعب المعدة والجهاز الهضمي من بين المشاكل الصحية الأكثر شيوعاً، وما أن الهضم عملية معقدة يعاني الكثيرون من اضطرابات في الجهاز الهضمي نتيجة الإهمال واتباع أنظمة غذائية خاطئة وغير صحية وعادات يومية تؤثر بشكل مباشر فيه، وحرصاً على التمتع بحياة أفضل، قام فريق من خبراء التغذية بالكشف عن الأخطاء المميتة التي يرتكبها كثيرون في حق جهازهم الهضمي، كما نصحو بتجنب 7 أشياء بعد الأكل.



- | | | | | | | |
|--|---|---|---|---|--|--|
| • شرب الشاي، لأن أوراق الشاي تحتوي على نسبة عالية من الحمض | • أكل الفواكه يسبب انتفاخ البطن بالهواء | • إرخاء حزام السروال يتسبب في التواء الأمعاء وتسكيرها | • السباحة ترفع تدفق الدم لليدين والأرجل وبالتالي يقل تدفق الدم في مناطق كثيرة من الجسم وبالأخص حول منطقة البطن مما يضعف ذلك الجهاز الهضمي | • المشي يعطل الجهاز الهضمي من استخلاص الغذاء من الأطعمة | • النوم يعطل إكمال عملية هضم الطعام بشكل جيد | • تدخين سيجارة واحدة بعد الأكل يعادل تدخين عشر سجائر في الأوقات الأخرى |
|--|---|---|---|---|--|--|

البيان الصحي

غرافيك: حسام الحوراني

كلمة العدد
أفق جديد

د. سهيل الركن

إن التطور المتسارع في المجالات الطبية المتنوعة، وما تشهده الساحة العلمية من أبحاث واختراعات وإبتكارات طبية على مدار الساعة، هو شيء يفوق الخيال، حيث تم نشر أكثر من 1486 مليون بحث طبي محكم في أكثر من 24 ألف مجلة طبية محكمة خلال عام 2010 فقط. وكذلك مجال الأبحاث الدوائية، الذي يعد من أسرع المجالات الاقتصادية نمواً على مستوى العالم، حيث تنفق شركات الأدوية مليارات الدولارات سنوياً من أجل تطوير عقاقير جديدة وتقنيات حديثة.

ومواكبة لهذا التطور كان لزاماً على هيئة الصحة بدبي أن تعمل من أجل الرقي بهذا المجال، فتم تشكيل لجنة الأبحاث الطبية والأخلاقيات في الهيئة للإشراف على جميع الأبحاث الطبية في إمارة دبي، والعمل على الارتقاء بهذا المجال من أجل مستقبل صحي أفضل وآمن لسكان الإمارة.

وخلال الفترة الماضية استطاعت لجنة الأبحاث الطبية والأخلاقيات اعتماد مئات الأبحاث الطبية على مستوى الإمارة، والإشراف عليها ومتابعة هذه الأبحاث لضمان سلامتها من الناحية العلمية والأخلاقية. حيث شملت هذه الأبحاث مجالات أبحاث الصحة العامة، والأمراض، والتمريض، والأدوية، وأبحاث أطباء الإقامة وطلبة الطب. كما تقوم اللجنة بالإشراف ومتابعة الأبحاث المعمول بها في القطاع الخاص بالإمارة. وتتويجاً لهذا التميز، قامت هيئة الصحة باعتماد «جائزة هيئة صحة دبي للأبحاث الطبية»، والتي فاز في دورتها الأولى 13 باحثاً على مستوى الهيئة في الفئات الست من الجائزة (فئة الأطباء، فئة أطباء الإقامة، فئة التمريض، فئة الباحث غير الإكلينيكي، فئة الفريق البحثي، فئة طلبة الطب).

إن دعم البحث الطبي في إمارة دبي هو عامل مهم في تطوير المنظومة الصحية والارتقاء بالخدمات المقدمة، من خلال السعي الدائم للوصول إلى حلول مبتكرة واختراعات طبية جديدة للحفاظ على صحة الفرد. وللوصول لهذا الأمر تسعى الهيئة إلى:

- اعتماد لوائح وقوانين جديدة لتنظيم مجال البحث الطبي في الإمارة.
- إنشاء مركز معتمد في الإمارة للإشراف على الأبحاث الطبية.
- إنشاء صندوق مالي للبحث الطبي.
- اعتماد برنامج "الكراسي البحثية" لدعم مشاريع الأبحاث الطبية طويلة المدى.
- وضع برنامج لتدريب الكوادر الطبية في الإمارة على وسائل وطرق البحث الطبي.
- اعتماد "جائزة هيئة صحة دبي" سنوياً لدعم الباحثين المتميزين.
- التعاون مع الجامعات المحلية والعالمية من أجل تطوير مجال البحث الطبي.

رئيس لجنة الأبحاث الطبية والأخلاقيات - هيئة الصحة بدبي

دراسة بريطانية حديثة :
القلق من زيادة الوزن سبب رئيسي للبدانة

دبي - البيان الصحي

إذا كنت ترغب في الحفاظ على وزنك من الزيادة فأول ما عليك فعله هو أن لا تستمر في القلق من زيادة الوزن، وفق دراسة حديثة أجريت في جامعة ليفربول البريطانية ونشرتها المجلة العلمية International Journal of Obesity.

ووجد الباحثون أن الذين يقلقون حيال زيادتهم في الوزن باستمرار هم أكثر من يعانون من زيادة الوزن بالمقارنة مع الذين لا يدركون أن وزنهم قد زاد عن المعدل الطبيعي لزيادة الوزن.

وتضمنت الدراسة أكثر من 14000 شخص يعانون من زيادة الوزن، وتمت ملاحظة أن الأشخاص الذين يعانون من القلق والإجهاد بسبب زيادة الوزن هم الأكثر إقبالاً على تناول الوجبات الدسمة كرد فعل تعويضي عن هذا القلق، وهو ما يرفع نسب إصابتهم بزيادة الوزن عن غيرهم.

وقال الدكتور إريك روبنسون الباحث في جامعة ليفربول: حتى الأشخاص الذين لا يعانون من الزيادة في الوزن ولكن يشعرون دائماً بالقلق والتوتر ترتفع نسب إصابتهم بالسمنة بدرجة عالية، وخصوصاً إذا كانت طريقة تعاملهم مع القلق والتوتر عن طريق تناول المزيد من الطعام.

ربع نساء العالم مهددات بالصلع



دبي - البيان الصحي

قال أطباء إن فقدان الشعر المستمر وصولاً إلى الصلع ليس أمراً مقتصرراً على الرجال، بل إن واحدة من كل أربع نساء حول العالم تتعرض له، ولكن بمستويات وأشكال مختلفة في معظم الأحيان عما يواجهه الرجال. وقالت متخصصة الصحة العامة لدى

CNN، جينيفر شو، إن الصلع يظهر لدى النساء عبر ضعف في الشعر وتراجع سماكته، أو تراجع كثافة الشعر في أعلى الرأس وتساقطه من المقدمة. وقد تبدأ هذه الظاهرة لدى النساء بعد سن البلوغ، ولكنها تظهر بوضوح مع اقتراب سن اليأس بسبب تبدل الهرمونات، أو بسبب عوامل وراثية منقولة عن الآباء. وهناك أسباب أخرى لتساقط الشعر مثل ضعف التغذية أو الحمل أو التوتر والصدمات النفسية والأدوية.

ضعف التغذية والتوتر
أبرز الأسباب

الصديق المقرب يعزز الصحة النفسية والجسدية

انتهاء العطلة مباشرة وبعد فترة الغذاء بالمدرسة وبعد المدرسة وفي فترات الفسحة خارج الفصول عندما يحدث تشارح وشجار بين الصغار.

وتبين أنه عندما يقع الشخص تحت ضغوط تفرز الغدد الأدرينالين كورتيزون وهو الهرمون الذي يؤيض السكر ليمد الجسم بالطاقة التي يحتاجها ليتشاجر أو يواجه المشاكل.

وصرح الباحث وليام بيكوسكي من جامعة كونكورديا بكندا: «لقد درس العلماء تأثير الصداقة على سلوك ومشاعر الأطفال، الآن نريد أن نرى مدى التغيير الذي يحدث في محاور الصحة التي تتضمن منطقة سرير المخ والغدة النخامية والكظرية عندما يتعرض الشخص لضغوط ما بينما هناك صدق إلى جوارك».

دبي - البيان الصحي

أثبتت دراسة كندية حديثة أنه إذا كان لديك صدق مقرب إليك فهذا يعني أن تتمتع بصحة نفسية وجسدية جيدة. وفقاً لهذه الدراسة، فإن وجود صدق مقرب لك وقت الضيق يعني أن يتفاعل جسمك بشكل أفضل مع الضغوط النفسية التي قد تتعرض لها في الأزمات. وفي هذه الدراسة تم اختيار عينة من الأطفال في الصف الخامس والسادس وتم إعطاؤهم صحائف لتسجيل مشاعرهم في أوقات معينة مع أخذ عينات من لعابهم لاختبارها 4 مرات باليوم لأربعة أيام على التوالي، وتم إجراء هذا الاستبيان والاختبار للعاب قبل المدرسة بعد

الصداقة تحسّن سلوك ومشاعر
الأطفال